

**LOPŠELIO – DARŽELIO „DU GAIDELIAI“
VAIKŲ SVEIKATOS BŪKLĖS 2016-2017 M.M. ANALIZĖ**

IVADAS

Kasmet, vadovaujantis *Lietuvos Respublikos sveikatos apsaugos ministro 2010 m. balandžio 22 d. įsakymu Nr. V-313 patvirtinta Lietuvos higienos norma HN 75:2016 „Ikimokyklinio ir priešmokyklinio ugdymo programų vykdymo bendrieji sveikatos saugos reikalavimai“*, vykdomi periodiniai vaikų sveikatos patikrinimai. Higienos normoje nurodyta: priimant vaiką į ugdymo įstaigą ir vėliau, kiekvienais metais turi būti pateiktas *Vaiko sveikatos pažymėjimas (forma Nr. 027 1/a)*, patvirtintas *Lietuvos Respublikos sveikatos apsaugos ministro 2013 m. gegužės 16 d. įsakymu Nr. V-507*. Šioje formoje gydytojas įrašo pagrindinius vaiko sveikatos būklės duomenis: ūgį, svorį, kraujospūdį, klausos, regos, kaulų ir raumenų, kvėpavimo, nervų ir kitų organizmo sistemų sutrikimus. Vaiko sveikatos pažymėjime specialią dalį pildo ir gydytojas odontologas, įvertindamas dantų ir žandikaulių būklę.

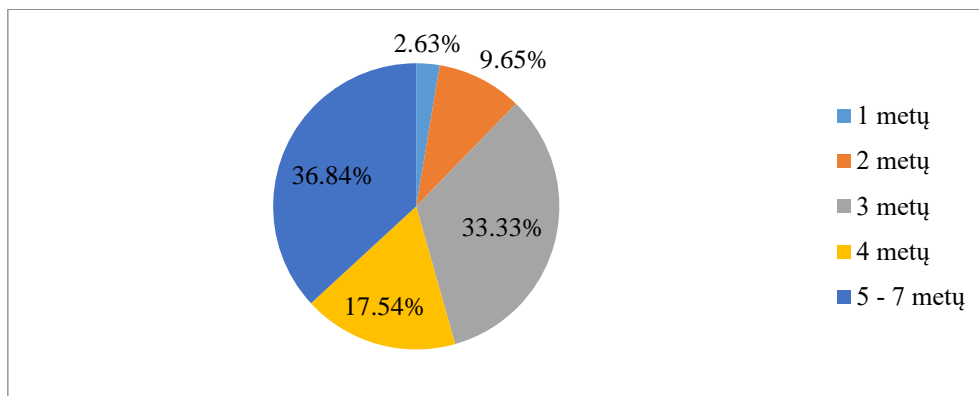
Remiantis privalomo vaikų sveikatos patikrinimo rezultatais galima vertinti vaikų sveikatos būklę, sveikatos sutrikimų apimtį ir charakteristikas, nustatyti rizikos grupes, stebėti pokyčių tendencijas, tinkamai planuoti sveikatos sutrikimų prevenciją ir vertinti jos poveikį.

Vadovaujantis duomenimis, surinktais pagal šią apskaitos formą, Vilniaus miesto savivaldybės visuomenės sveikatos biuras (toliau – Biuras) atliko 2016-2017 m.m. vaikų sveikatos būklės analizę kiekvienoje vaikų ugdymo įstaigoje. Šiame dokumente supažindiname su apibendrintais vaikų sveikatos būklės rezultatais.

LOPŠELĮ – DARŽELĮ „DU GAIDELIAI“ LANKANČIŲ VAIKŲ FIZINĖS BŪKLĖS ĮVERTIMAS

Vilniaus miesto savivaldybės lopšelyje – darželyje „Du Gaideliai“ 2016 – 2017 m. m. sveikatos pažymų suvestines (forma Nr. 027-1/a „Vaiko sveikatos pažymėjimas“ (toliau – Pažymėjimas)) pateikė visi 114 vaikai.

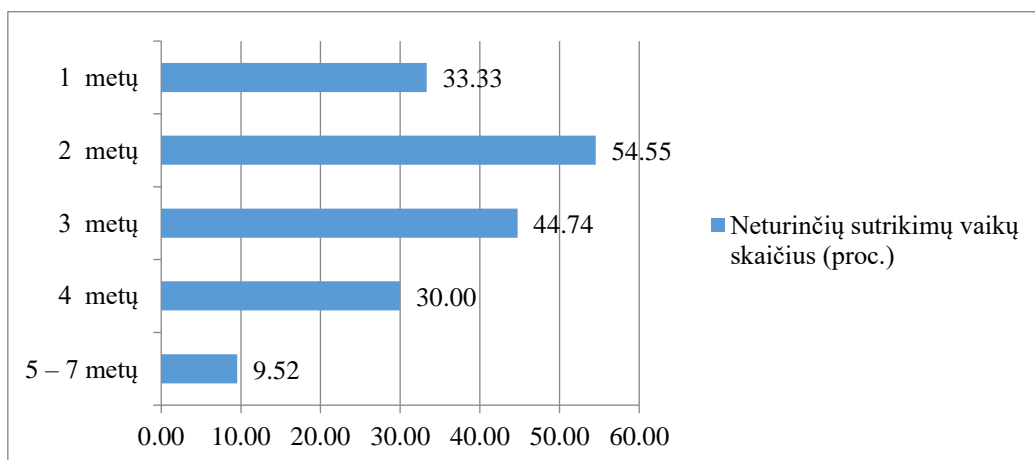
Daugiausia ikimokyklinio ugdymo įstaigą lankė 5 – 7 metų amžiaus, mažiausia – 1 metų amžiaus vaikai (1 pav.).



1 pav. Vaikų pasiskirstymas pagal amžiaus grupes.

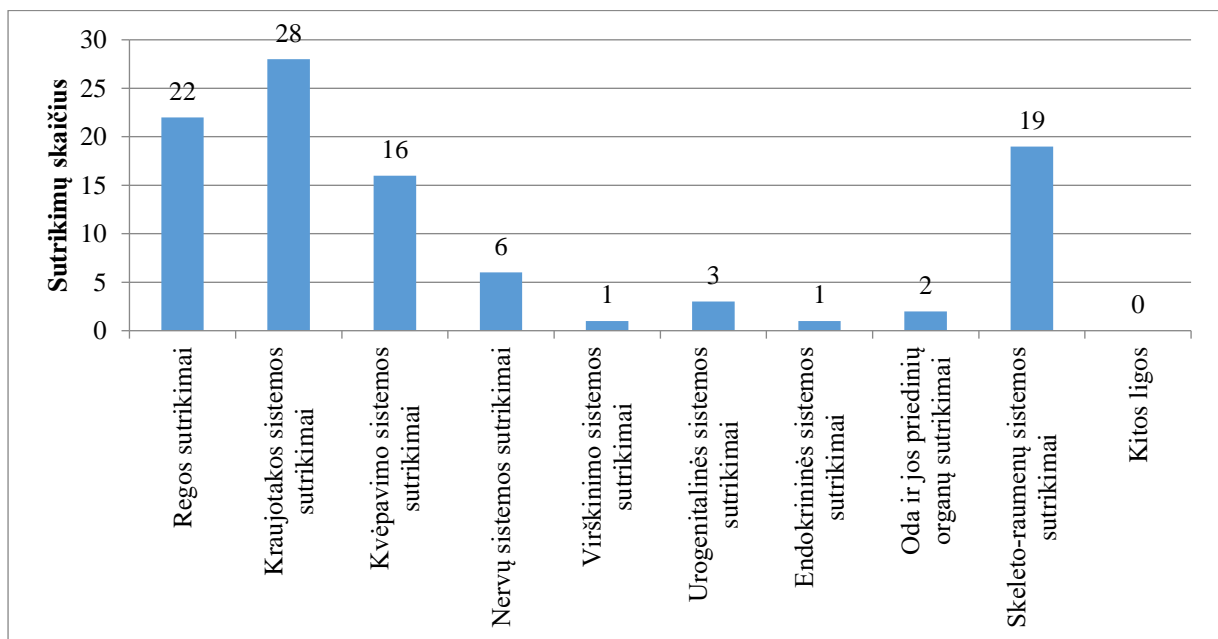
Tolimesnėje analizėje apdoroti 114 vaikų, iš kurių 65 (57,02 proc.) berniukų ir 49 (42,98 proc.) mergaičių, pažymėjimų duomenys.

Vadovaujantis pateiktais duomenimis, jokių sveikatos sutrikimų neturėjo tik 1 iš 2 vaikų (29,82 proc). Mažiausiai sveikatos sutrikimų turėjo 2 metų vaikai – 54,55 proc., tuo tarpu daugiausiai savo metų intervale sveikatos sutrikimų turėjo 5 – 7 metų amžiaus vaikai – 9,52 proc. Detalesnė informacija apie vaikų, neturinčių sutrikimų, pasiskirstymą pagal amžiaus grupes yra pateikiama 2 pav.



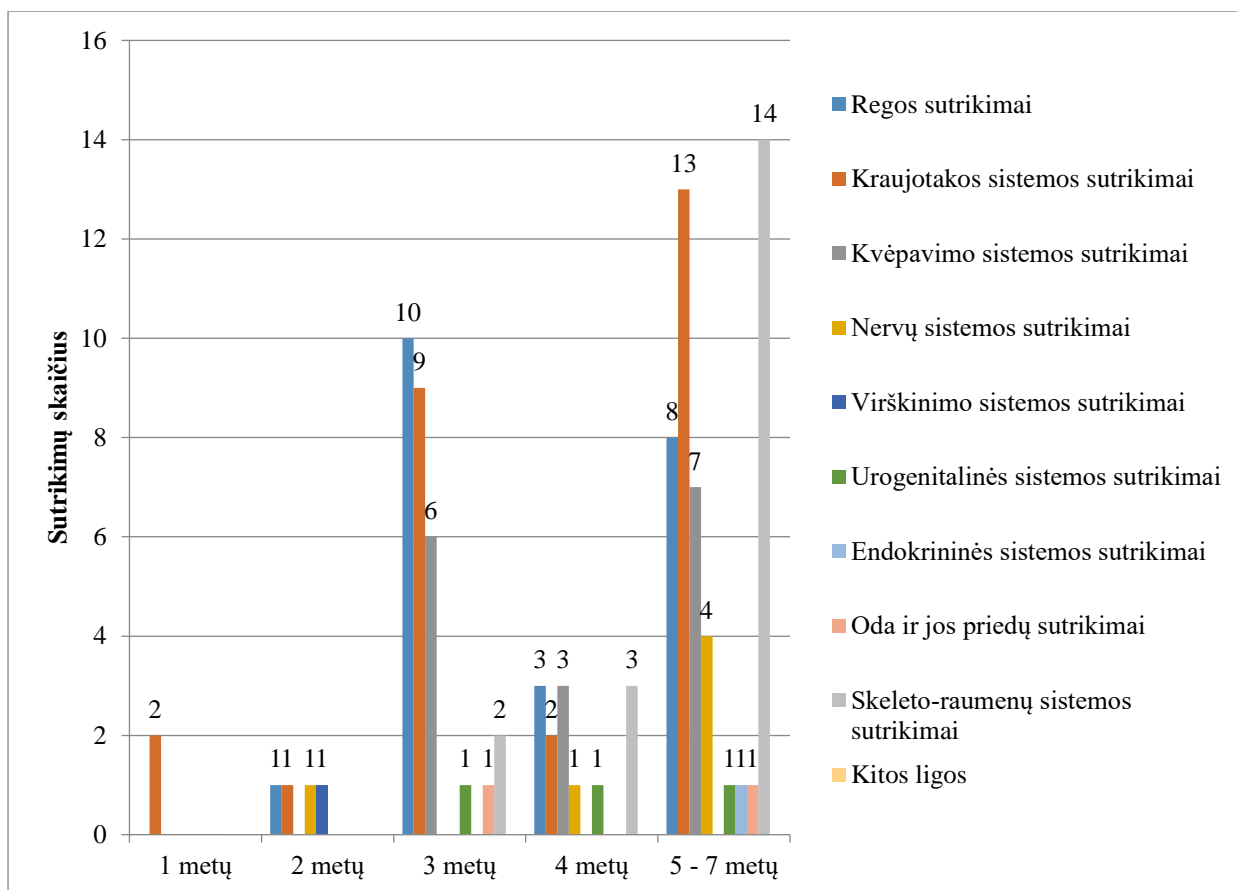
2 pav. Vaikų, neturinčių sutrikimų, pasiskirstymas pagal amžiaus grupes, proc.

Analizuojant ikimokyklinio ugdymo įstaigą lankančių vaikų sveikatos sutrikimus nustatyta, kad dažniausi sutrikimai yra: odos ir jos priedinių organų – 2 (2,50 proc.), regos – 22 (27,50 proc.), kraujotakos – 28 (35,00 proc.), kvėpavimo – 16 (20,00 proc.) ir skeleto-raumenų – 19 (23,75 proc.) sistemų. Rečiausiai vaikams diagnozuojami virškinimo, nervų, urogenitalinės bei endokrininės sistemos sutrikimai. Registruotų sutrikimų skaičius pateikiamas 3 pav.



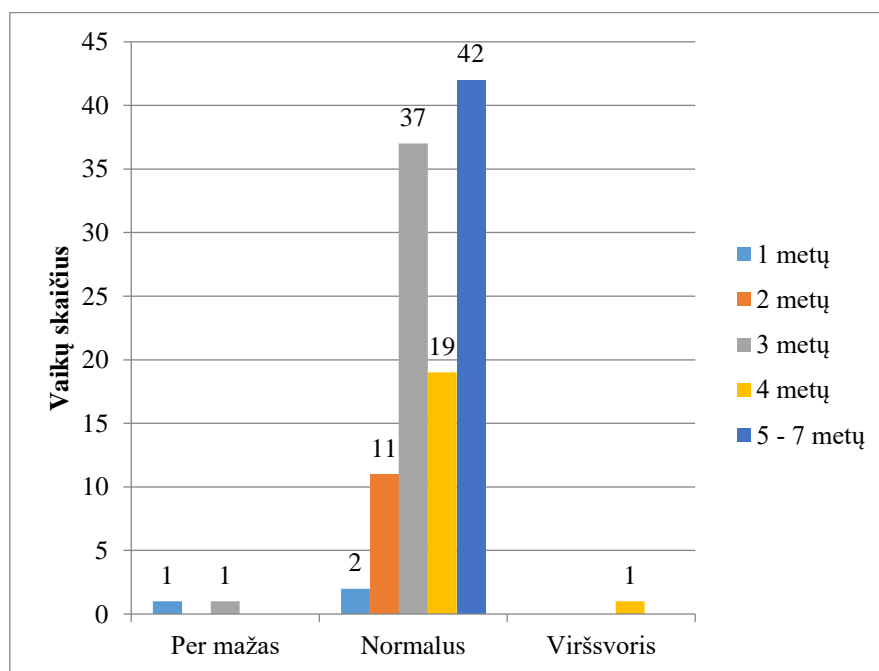
3 pav. Registruotų sutrikimų skaičius 2016 – 2017 m. m.

Analizuojant vaikų sergamumą pagal amžiaus grupes stebėtos labai panašios sutrikimų dažnio tendencijos, kaip ir pateiktame 3 pav., visose amžiaus grupėse daugiausia buvo odos ir jos priedinių organų, regos, kraujotakos, skeleto – raumenų sistemų sutrikimų. Kvėpavimo sistemos sutrikimų skaičius didėja didėjant amžiui. Detalesnė informacija apie vaikų sergamumo pasiskirstymą pagal amžiaus grupes yra pateikiama 4 pav.



4 pav. Vaikų sergamumas pagal amžiaus grupes.

Pagal kūno masės indekso (KMI) standartus normalų svorį turėjo 97,37 proc. vaikų, 1,75 proc. – nepakankamą svorį. Vaikų, turinčių nutukimą, nenustatyta. (5 pav.)



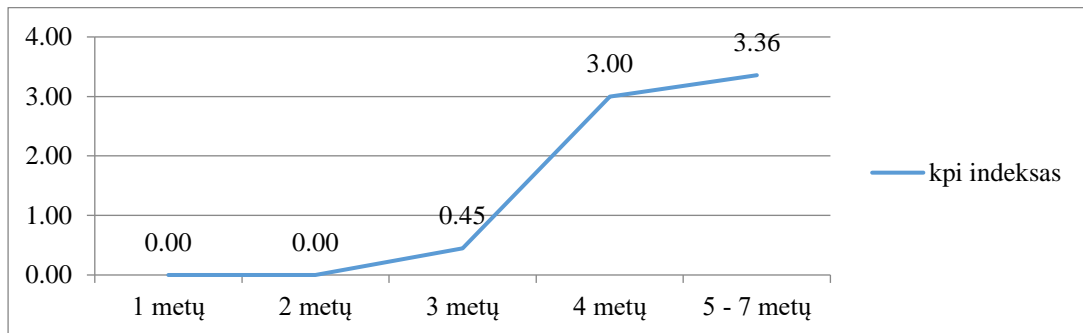
5 pav. Vaikų skaičius pagal kūno masės indeksą.

LOPŠELĮ – DARŽELĮ „DU GAIDELIAI“ LANKANČIŲ VAIKŲ DANTŲ IR ŽANDIKLAULIŲ BŪKLĖS ĮVERTIMAS

Vilniaus miesto savivaldybės lopšelyje – darželyje „Du Gaideliai“ 2016 – 2017 m. m. gauti ir apibendrinti 114 vaikų sveikatos pažymėjimų su odontologo užpildyta dalimi duomenis (100,00 proc. nuo bendro gautų pažymėjimų skaičiaus (114)).

Susumavus pažymėjimuose pateiktus duomenis, buvo paskaičiuotas pieninių dantų ėduonies intensyvumo indeksas (kpi). Jis parodo, kiek vienam vaikui vidutiniškai tenka ėduonies pažeistų, plombuotų bei išrautų dantų. Ėduonies intensyvumas apibūdinamas kaip labai mažas, kai kpi reikšmė svyruoja tarp 0 ir 1,0, mažas – tarp 1,0 ir 2,6, vidutinis – tarp 2,7 ir 4,4, didelis – tarp 4,5 – 6,6, labai didelis – daugiau nei 6,7.

Bendras vaikų pieninių dantų ėduonies intensyvumo indeksas buvo 1,91 ir pateko į mažo intensyvumo grupę. Lyginant kpi pagal amžiaus grupes, jis kito nuo labai mažo (kpi – 0,00) stebimo 1 m. ir 2 vaikų amžiaus grupėse iki vidutiniško, kuris buvo stebimas 5 – 7 m. (kpi – 3,36) amžiaus grupėje. (6 pav.)



6 pav. Vidutinis pieninių dantų karieso intensyvumo (kpi) indeksas pagal amžiaus grupes.

Vadovaujantis gydytojų odontologų pateiktais duomenimis, visi vaikai (114) neturėjo sąkandžio patologijos.

Išanalizavus 2016 m. „Vaiko sveikatos pažymėjimo duomenis“, pasirinkome keturias dažniausiai pasitaikančias sveikatos sutrikimų grupes: **regos sutrikimai, skeleto – raumenų sistemos sutrikimai, kraujotakos sistemos sutrikimai bei kvėpavimo sistemos sutrikimai**, ir sureitingavome visas Vilniaus miesto savivaldybės ikimokyklinio ugdymo įstaigas pagal tam tikro sutrikimo paplitimą procentais, mažėjimo tvarka.

Pirmame lentelės stulpelyje galite matyti išvardintus sveikatos sutrikimus, antrame stulpelyje nurodomi metai, trečiame stulpelyje reitinguojame pagal ikimokyklinio ugdymo įstaigos tipą (darželis, lopšelis – darželis, mokykla – darželis, spec. lopšelis – darželis, specialioji mokykla – daugiafunkcinis centras). Pirmoje šio stulpelio dalyje matote, kiek iš viso ikimokyklinio ugdymo įstaigų buvo įtraukta į reitingą, o antroje dalyje – savo ikimokyklinio ugdymo įstaigos vietą reitinge. Ikimokyklinio ugdymo įstaigos, kuriose reitingas yra geriausias (t.y. mažiausias susirgimų procentas), žymimos **žalia spalva**, atitinkančios vidurkį ikimokyklinio ugdymo įstaigos žymimos **geltona spalva**, o **raudonai** pažymėtose ikimokyklinio ugdymo įstaigose sutrikimų skaičius yra didžiausias. Šis principas grafiškai pavaizduojamas sekančio puslapio apačioje.

Analogiškai reitinguojame visas ikimokyklinio ugdymo įstaigas, nepriklausomai nuo jų tipo. Pateikiame reitinguojamų ikimokyklinio ugdymo įstaigų skaičių, mažiausią užregistruotų susirgimų skaičių procentais (minimumą), didžiausią užregistruotų susirgimų skaičių procentais (maksimumą), ikimokyklinio ugdymo įstaigos vietą reitinge bei susirgimo vidurkį visose ikimokyklinio ugdymo įstaigose.

IKIMOKYKLINIO UGDYMO ĮSTAIGŲ REITINGO LENTELE

Sutrikimas	Metai	Reitingavimas pagal ikimokyklinio ugdymo įstaigos tipą*		Konkreto sutrikimo paplitimas <u>Jūsų ikimokyklinio ugdymo įstaigoje</u> (tarp visų registruotų sutrikimų) (proc.)	Bendras ikimokyklinio ugdymo įstaigų reitingavimas (nepriklausantis nuo ikimokyklinio ugdymo įstaigos tipo)				
		Reitinguojamų pagal konkretų sutrikimą ikimokyklinio ugdymo įstaigų skaičius	Jūsų ikimokyklinio ugdymo įstaigos vieta reitinge**		Reitinguojamų pagal konkretų sutrikimą ikimokyklinio ugdymo įstaigų skaičius	Mažiausias užregistruotas procentas (minimumas (proc.))	Didžiausias užregistruotas procentas (maksimumas (proc.))	Ikimokyklinio ugdymo įstaigos vieta reitinge**	Konkreto sutrikimo vidurkis <u>visose ikimokyklinio ugdymo įstaigose</u> (proc.)
Regos sutrikimai	2016	99	47	19,30	112	0,90	50,00	51	21,17
Skeleto – raumenų sistemos sutrikimai	2016	99	13	16,67	112	0,00	87,50	14	10,74
Kraujotakos sistemos sutrikimai	2016	99	19	24,56	112	0,00	32,87	21	16,96
Kvėpavimo sistemos sutrikimai	2016	99	14	14,04	112	0,00	25,98	15	9,93

* Mokykla – darželis, lopšelis – darželis, darželis.

**Reitingavimas vykdomas „šviesoforo“ principu. Vadovaujantis šiuo principu, visos Vilniaus mieste esančios ikimokyklinio ugdymo įstaigos, pateikusios sveikatos pažymą, suskirstytos į 3 grupes:

- grupė ikimokyklinio ugdymo įstaigų, kuriose stebimas rodiklis – geriausias (t.y. mažiausias), priskiriamos ikimokyklinio ugdymo įstaigų su geriausiais rodikliais grupei ir žymimos žalia spalva;
- grupė ikimokyklinio ugdymo įstaigų, kuriose stebimas rodiklis – prasčiausias (t.y. didžiausias), priskiriamos ikimokyklinio ugdymo įstaigų su prasčiausiais rodikliais grupei ir žymimos raudona spalva;
- likusių ikimokyklinio ugdymo įstaigų rodiklio reikšmės žymimos geltona spalva. Šių ikimokyklinio ugdymo įstaigų rodikliai interpretuojami kaip atitinkantys vidurkį.

Kitaip tariant, kuo skaičius reitinge didesnis, tuo ikimokyklinio ugdymo įstaigoje konkrečia liga sergančių vaikų skaičius yra didesnis, pvz.:

